

**RAPPORT
2025
D'ACTIVITÉ**

SOMMAIRE

INTRODUCTION

MOT DU PRÉSIDENT-FONDATEUR	6
VISION, MISSIONS, VALEURS	8
ACCÉLÉRER LA RECHERCHE POUR STOPPER LA MALADIE	10

SOUTENIR LA RECHERCHE

LE SOUTIEN AUX PROJETS DE RECHERCHE	14
ENTRETIEN AVEC ELISE SAUL	15
APPEL À PROJETS 2025	16
ENTRETIEN AVEC ALEXANDRE TROTTIER	20
LE SOUTIEN À LA FILIÈRE DES JEUNES CHERCHEURS	22
GRANDS PRIX EUROPÉENS	24
PARTENARIATS DE RECHERCHE EN EUROPE	26

FAIRE CONNAITRE LES PROGRÈS DE LA RECHERCHE

LES ENTRETIENS ALZHEIMER ET DIGIT'ALZ	30
LE SOUTIEN AUX ÉVÉNEMENTS DE LA FILIÈRE	31
AUTRES ACTIONS À DESTINATION DU PUBLIC	32

MOBILISER POUR LA RECHERCHE

FAITS MARQUANTS 2025	36
GALAS & AUTRES ÉVÉNEMENTS	39
LE RÉSEAU DES BÉNÉVOLES	43
ILS SE MOBILISENT À NOS CÔTÉS	44

UNE ORGANISATION AU SERVICE DE LA RECHERCHE

CONSEIL D'ADMINISTRATION & COMITÉS	48
LE LABEL IDEAS	50
REMERCIEMENTS	51

LE RAPPORT FINANCIER	55
----------------------	----



INTRODUCTION

MOT DU PRÉSIDENT- FONDATEUR

L'année 2025 marque, à bien des égards, un tournant historique dans la lutte contre la maladie d'Alzheimer. Après plusieurs décennies de tâtonnements, d'espoirs déçus et d'avancées souvent trop lentes pour répondre à l'attente des malades et de leurs familles, nous entrons aujourd'hui dans une nouvelle ère.

Longtemps considérée comme une maladie incurable et inexorablement désespérante, la maladie d'Alzheimer commence à être appréhendée différemment. Les progrès réalisés dans la compréhension des mécanismes biologiques de la maladie, l'identification de biomarqueurs de plus en plus performants, l'émergence de traitements capables d'agir sur son évolution ainsi que les avancées de la prévention, ouvrent des perspectives inédites. Sans prétendre que la victoire est acquise, nous pouvons désormais envisager qu'Alzheimer devienne progressivement une maladie chronique, diagnostiquée plus précocement, mieux prise en charge et, demain peut-être, retardée ou évitée chez un nombre croissant de personnes à risque.

Face à cette évolution majeure, la Fondation Recherche Alzheimer poursuit avec détermination sa mission : accélérer les découvertes scientifiques susceptibles d'améliorer la vie des patients et de leurs proches. En 2025, nous avons renforcé notre engagement financier en majorant les enveloppes consacrées aux projets les plus prometteurs et aux programmes de recherche d'envergure. Notre volonté est claire : donner aux équipes françaises et internationales les moyens de conduire des travaux ambitieux, innovants et susceptibles de produire des résultats concrets dans les meilleurs délais.

Nous avons également poursuivi nos efforts pour favoriser les collaborations entre chercheurs, encourager les approches multidisciplinaires et soutenir les jeunes talents qui constitueront la recherche de demain. La complexité de la maladie exige en effet une mobilisation collective associant neurosciences, génétique, immunologie, intelligence artificielle, santé publique et sciences humaines.

Ces avancées n'auraient pas été possibles sans la générosité de nos donateurs, mécènes, partenaires et bénévoles. À chacun d'entre eux, j'adresse ma profonde reconnaissance.

Leur confiance nous permet d'agir avec ambition pour transformer les progrès scientifiques d'aujourd'hui en solutions concrètes pour demain.

DR OLIVIER DE LADoucETTE
Président-Fondateur de la
Fondation Recherche Alzheimer



VISION, MISSIONS, VALEURS

La Fondation Recherche Alzheimer porte une conviction forte : notre génération peut mettre Alzheimer KO. En mobilisant l'ensemble des acteurs de la société — pouvoirs publics, chercheurs, associations, patients et citoyens — nous sommes convaincus d'obtenir, d'ici dix ans, des avancées décisives pour stopper la maladie.

Pour y parvenir, notre mission est claire : financer, grâce au soutien du public et de partenaires engagés, des projets innovants et exigeants, portés par des équipes de recherche françaises et européennes. La Fondation concentre principalement ses efforts sur la recherche clinique, afin d'améliorer la prévention, affiner le diagnostic et ouvrir la voie à des traitements efficaces.

Notre action s'appuie sur des valeurs fondamentales : l'humanisme dans l'approche des malades et de la recherche, l'innovation comme moteur, l'excellence scientifique comme exigence, et l'audace pour explorer de nouvelles voies. C'est avec cette ambition que nous avançons chaque jour.

VALEURS



HUMANISME



INNOVATION

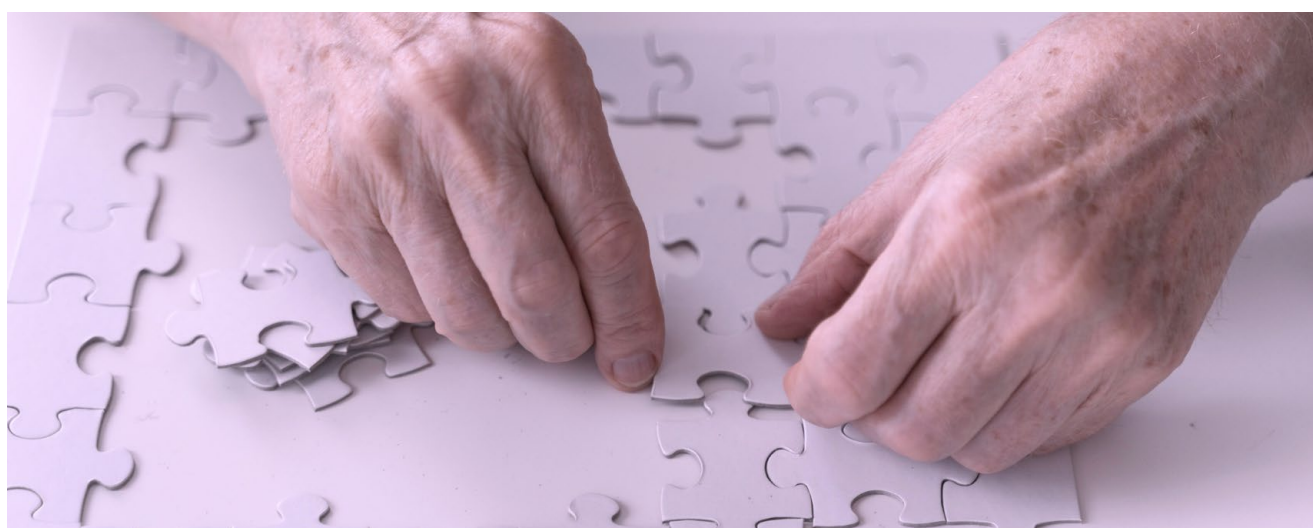


EXCELLENCE



AUDACE

Ensemble mobilisons-nous pour mettre Alzheimer K.O.





ACCÉLÉRER LA RECHERCHE POUR STOPPER LA MALADIE

La Fondation Recherche Alzheimer, premier financeur de la recherche sur Alzheimer et les maladies apparentées en France, poursuit le déploiement d'une stratégie rigoureuse au service des meilleures équipes et des centres d'excellence en France.

Consciente des enjeux européens de la recherche, notre Fondation s'est fixé les objectifs suivants :

1. Poursuivre l'appel à projets de recherche annuel « classique » en France et tripler le nombre de projets soutenus (les projets se situant dans une fourchette de 100 à 500 K€ par an, souvent sur des cycles pluriannuels) et promouvoir plus spécifiquement les projets associant des équipes européennes.

2. Rendre tangible la montée en expertise des meilleurs centres ce qui consiste, dans un premier temps, à soutenir 6 à 7 centres de recherche d'excellence en France à travers les appels à projets « extraordinaires » avec des dotations adaptées.

3. Augmenter le soutien aux jeunes chercheurs (doctorants, post-doctorants, chargés de projets, bourses d'études à l'étranger). Le soutien apporté par la Fondation a doublé en l'espace de deux ans et devrait tripler dans les prochains mois.

4. Soutenir le dialogue et la filière par un investissement accru auprès des congrès spécialisés : soutien de la Semaine du Cerveau, des Rencontres de Neurologie Comportementale... pour favoriser les rencontres entre chercheurs et avec le public.

5. Détection et prévention : accompagner la détection de la maladie d'Alzheimer auprès des acteurs : CMRR, ARS, autres...

6. Aider l'acquisition de matériel de pointe : continuer à doter les équipes de recherche de matériel de type SIMOA-HD-X ou PET-IRM selon les besoins des projets.

7. Informer le grand public : Continuer à **déployer les Entretiens Alzheimer** en France et dans les DROM-COM, conférences de sensibilisation et de partage des connaissances scientifiques et thérapeutiques sur la maladie d'Alzheimer et les maladies « apparentées ».

MISSIONS



Financer des projets de recherche prometteurs sur Alzheimer et les maladies dites apparentées



Informer le grand public des enjeux et des avancées de la recherche

L'ÉQUIPE


16  salariés*

155  bénévoles

*équivalent temps plein = 14 personnes

CHIFFRES CLÉS

1^{er}  financeur de la recherche sur Alzheimer en France

+30 M€  engagés au profit de la recherche sur le territoire français depuis sa création

+20  ans de mobilisation aux côtés des chercheurs



SOUTENIR LA RECHERCHE

LE SOUTIEN AUX PROJETS DE RECHERCHE



31

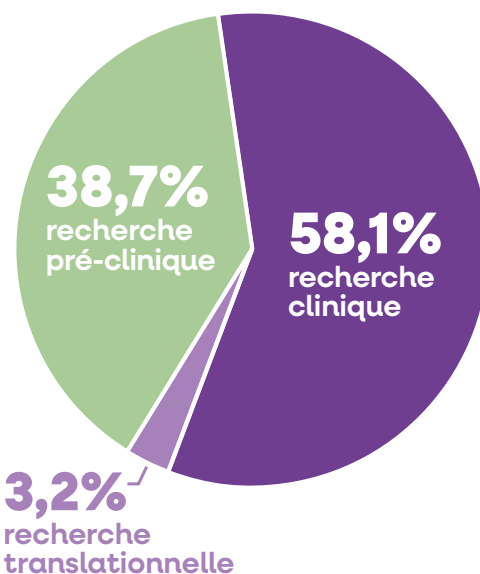
nouveaux
projets de
recherche
sélectionnés
et financés
en 2025



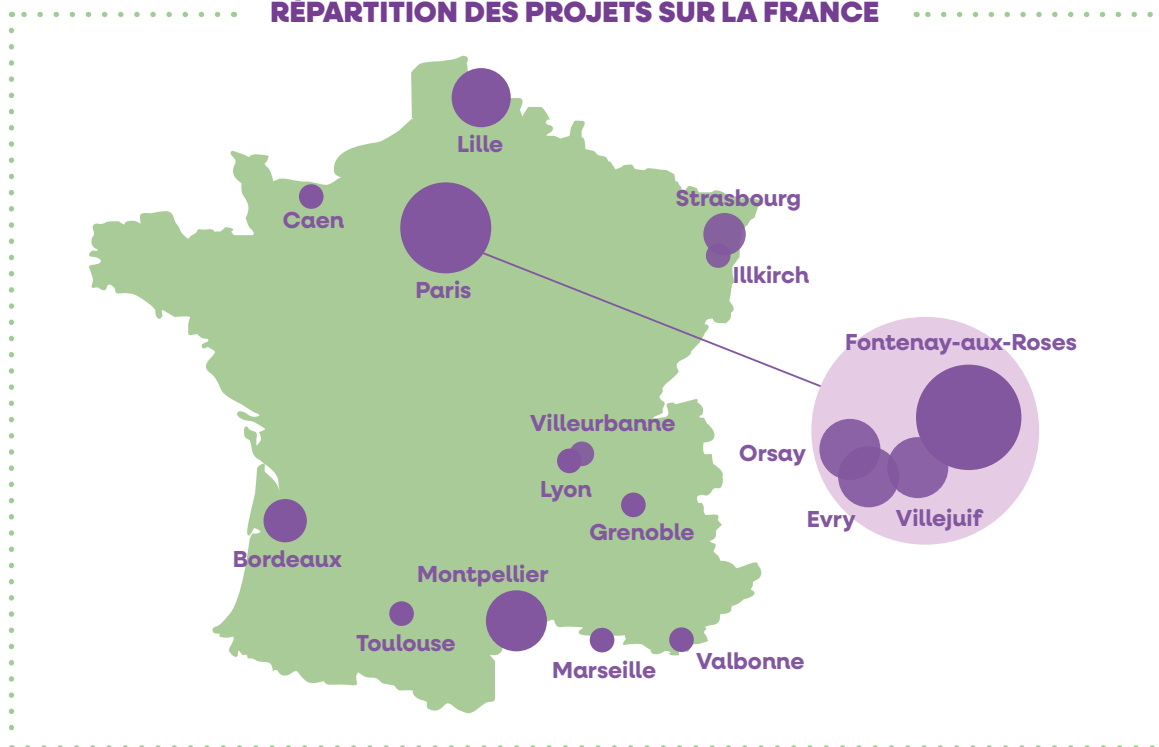
5,2 M€

versés
en 2025

RÉPARTITION DES DIFFÉRENTS SECTEURS DE RECHERCHE



RÉPARTITION DES PROJETS SUR LA FRANCE



ENTRETIEN AVEC ELISE SAUL

Doctorante recrutée dans le cadre d'un projet cofinancé avec la Fondation Bettencourt Schueller depuis 2023.

Directrice de projet: Gaëlle Chételat



Quel est votre parcours jusqu'ici ?

Mon parcours est assez linéaire car j'ai eu la chance de savoir que je voulais faire de la recherche en neurosciences depuis la classe de seconde. J'ai donc construit un cursus dans ce but, en commençant par une Licence de Sciences pour la Santé à l'Université de Caen où j'ai choisi une option en neurosciences dès que cela a été possible. J'ai ensuite poursuivi avec un Master en Neurosciences (cellulaires, moléculaires et intégrées). C'est pendant ce Master que j'ai découvert concrètement le monde de la recherche au sein de l'unité de recherche dans laquelle je prépare aujourd'hui ma thèse. Lors de mes stages, je me suis particulièrement intéressée à la connectivité du lobe temporal médian chez des sujets âgés en bonne santé. Ces premières expériences m'ont permis de commencer à me spécialiser et de poser les bases de mon travail actuel, puisque j'ai finalement poursuivi en thèse dans cette même unité.

Pouvez-vous expliquer en quoi consiste votre projet/travail ?

Ce travail part d'un constat du neuropathologiste Charles Duyckaerts : « La maladie d'Alzheimer sait quelque chose sur la neuroanatomie ». Les lésions ne progressent pas au hasard mais semblent suivre des chemins précis. Mon projet traduit ce phénomène en modèles mathématiques. Via l'imagerie cérébrale, je teste si la maladie se propage par les zones les plus connectées, par proximité géographique ou via les fibres nerveuses. Nous élargissons aussi ces recherches aux formes atypiques et à d'autres pathologies neurocognitives. L'enjeu est triple : comprendre les mécanismes de propagation, identifier l'influence de facteurs comme la présence d'amyloïde, âge d'apparition, niveau cognitif, et prédire, à l'échelle individuelle, l'évolution des lésions pour affiner le diagnostic.

Où en est votre projet aujourd'hui ?

Le projet est bien lancé : l'application du modèle à la forme typique d'Alzheimer a été validée par une publication (Bougacha et al., 2025). Nous changeons maintenant d'échelle en appliquant cet outil aux formes atypiques et à d'autres pathologies neurocognitives. En parallèle, nous finalisons l'analyse des facteurs individuels (présence d'amyloïde, âge d'apparition, niveau cognitif) pour comprendre comment ils modifient la trajectoire des lésions et ainsi viser une prédiction personnalisée.

Pour l'instant, que vous a apporté le financement de la Fondation Recherche Alzheimer ?

Ce financement s'inscrit dans un soutien conjoint particulièrement précieux. Ma thèse bénéficie du soutien principal de la Fondation Bettencourt Schueller, et l'engagement de la Fondation Recherche Alzheimer est déterminant pour permettre à ce projet de se développer pleinement. Ce financement conjoint m'apporte d'abord une vraie sérénité : modéliser des données de neuroimagerie est complexe et exige un investissement total. Ce soutien me permet de me consacrer pleinement à mes analyses sur le long terme. Au-delà de l'aspect matériel, c'est une reconnaissance précieuse. Être soutenue par une fondation de référence crédibilise notre approche et nous encourage à transformer ces modèles en outils concrets pour le pronostic des patients.

APPEL À PROJETS 2025

Le Comité Scientifique Européen de la Fondation s'est réuni le 27 janvier 2025 pour examiner les dossiers de recherche soumis dans le cadre de l'appel à projets annuel. Quatorze nouveaux projets vont pouvoir être financés pour deux à quatre années dont treize ont démarré en 2025.

13 NOUVEAUX PROJETS SÉLECTIONNÉS DÉMARRÉS EN 2025



Lien entre les dysrégulations du métabolisme des lipides cérébraux et l'épigénétique dans la maladie d'Alzheimer et les maladies apparentées (BLEAD) Laboratoire de neurosciences cognitives et adaptatives (LNCA).

« Quel rôle joue le métabolisme intracérébral du cholestérol dans la maladie d'Alzheimer et les autres maladies neurocognitives ? »



Une nouvelle approche pour cibler les dysfonctionnements de l'autophagie et de la mitophagie dans la maladie d'Alzheimer.

« Quel rôle joue le défaut d'élimination des mitochondries défectueuses dans la maladie d'Alzheimer ? »



FAST-track-ADDB, sélectionner le bon patient au bon moment pour le prochain traitement innovant, en utilisant une combinaison d'outils numériques non supervisés, de méthodes prédictives d'IA et d'un panel de biomarqueurs sanguins sur un échantillon de sang sec.

« Peut-on combiner outil numérique et analyse de biomarqueurs sur sang séché pour permettre l'accès aux traitements par anti-corps ciblant l'amyloïde cérébrale ? »



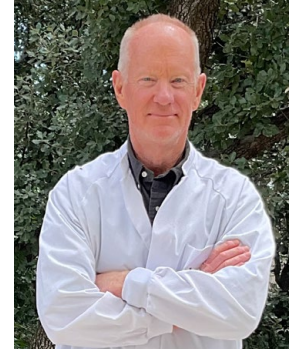
Microglie dérivée de cellules souches humaines pluripotentes pour l'étude du potentiel thérapeutique de CLEC7A dans la maladie d'Alzheimer.

« Le récepteur microgliale CLEC7A est-il une cible thérapeutique pour réduire la pathologie inflammatoire dans la maladie d'Alzheimer ? »



Les vésicules extracellulaires dans les maladies neurodégénératives: des mécanismes aux biomarqueurs.

« Que contiennent les vésicules extra-cellulaires recueillies dans le LCR lors de la MA et de la MCL? Leur contenu est-il susceptible de déterminer l'agrégation pathologique du peptide bêta-amyloïde et de l'alpha-synucléine ? »



L'impact de l'apport de SCN1A sur l'hyperexcitabilité cérébrale dans la maladie d'Alzheimer.

« Quel est le rôle des canaux sodiques et de l'hyperexcitabilité cérébrale dans la maladie d'Alzheimer ? »



Déterminer la contribution relative des neurones et de la microglie à la FTLD-GRN.

« Peut-on créer un organoïde cérébral microglial et neuronal pour étudier leur contribution à la DLFT génétique à progranuline ? »



Validation de nucléotides modifiés comme inhibiteurs sélectifs de BACE1.

« Des nucléotides modifiés pour traiter la maladie d'Alzheimer ? »



Étude de l'interaction entre l'apoE, le LRP1 et la protéine Tau dans la maladie d'Alzheimer.

« L'ApoE agit-il sur la pathologie Tau par le récepteur lipoprotéique LRP1 ? »



Récepteur Toll 9 et dysfonctionnement des lysosomes dans la pathologie Alzheimer.

« Quel est le rôle du récepteur Toll 9 dans la fonction lysosomiale dans la maladie d'Alzheimer ? »



L'AMPc comme cible thérapeutique de la défaillance présynaptique dans la maladie d'Alzheimer.

« Peut-on améliorer la plasticité synaptique et la mémoire en réduisant la dégradation de l'AMP cyclique ? »



Cibler la mitophagie dans les neurones hippocampiques produits à l'âge adulte pour restaurer la mémoire dans un modèle murin de la maladie d'Alzheimer.

« Peut-on, en restaurant la mitophagie, améliorer la mémoire dans un modèle de maladie d'Alzheimer ? »



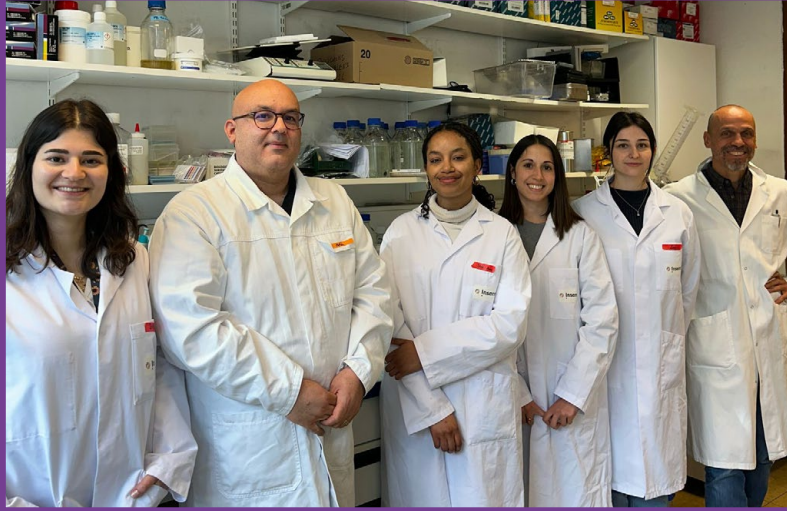
Neuro-imagerie granulaire du lobe temporal médian: du tissu post-mortem à l'IRM in vivo.

« Que nous apprennent la confrontation des examens anatomopathologiques et IRM du lobe temporal médian sur la distribution des protéinopathies ? »

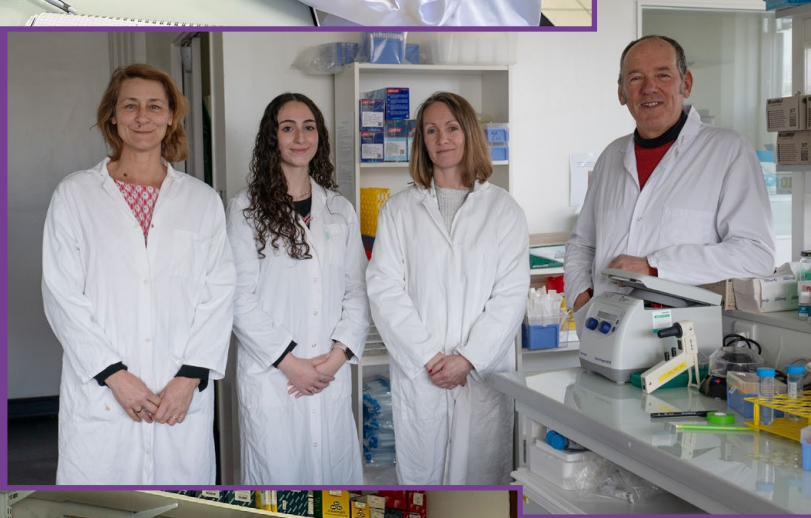
Anne-Laurence Boutillier et Coline



Mehdi Kabani et son équipe



Christophe Mulle et son équipe



Bénédicte Manoury et son équipe



ENTRETIEN AVEC ALEXANDRE TROTIER

Post-doctorant recruté dans le cadre d'un projet sélectionné par appel à projets en 2022.

Directeur de projet : Benoît Delatour



Quel est votre parcours jusqu'ici ?

Mon parcours scientifique s'est construit entre la France et l'Irlande. En 2013, lors de ma dernière année de licence, j'ai effectué un échange ERASMUS à Waterford, prolongé par un stage en écologie moléculaire sur le développement de nouveaux protocoles permettant l'identification génétique d'hérissons. J'ai ensuite réalisé mon stage de M1 à Créteil (Pr Papy-Garcia) sur l'inhibition des héparanes 3-O sulfatés dans un modèle cellulaire de la maladie d'Alzheimer. En M2, je suis parti à Galway pour étudier la fonctionnalisation de glycomolécules antifibrotiques sur des polymères conducteurs afin d'améliorer la biocompatibilité des neuroélectrodes. J'y ai poursuivi un doctorat sur l'étude du rôle des canaux ioniques mécanosensibles dans la gliose autour des électrodes. Je suis aujourd'hui postdoctorant à l'Institut du Cerveau à Paris, où je développe et évalue de nouvelles méthodes d'immunothérapies anti-A β et anti-tau basées sur des nanocorps de camélidés (VHH).

Pouvez-vous expliquer en quoi consistait votre projet qui s'est terminé en 2025 ?

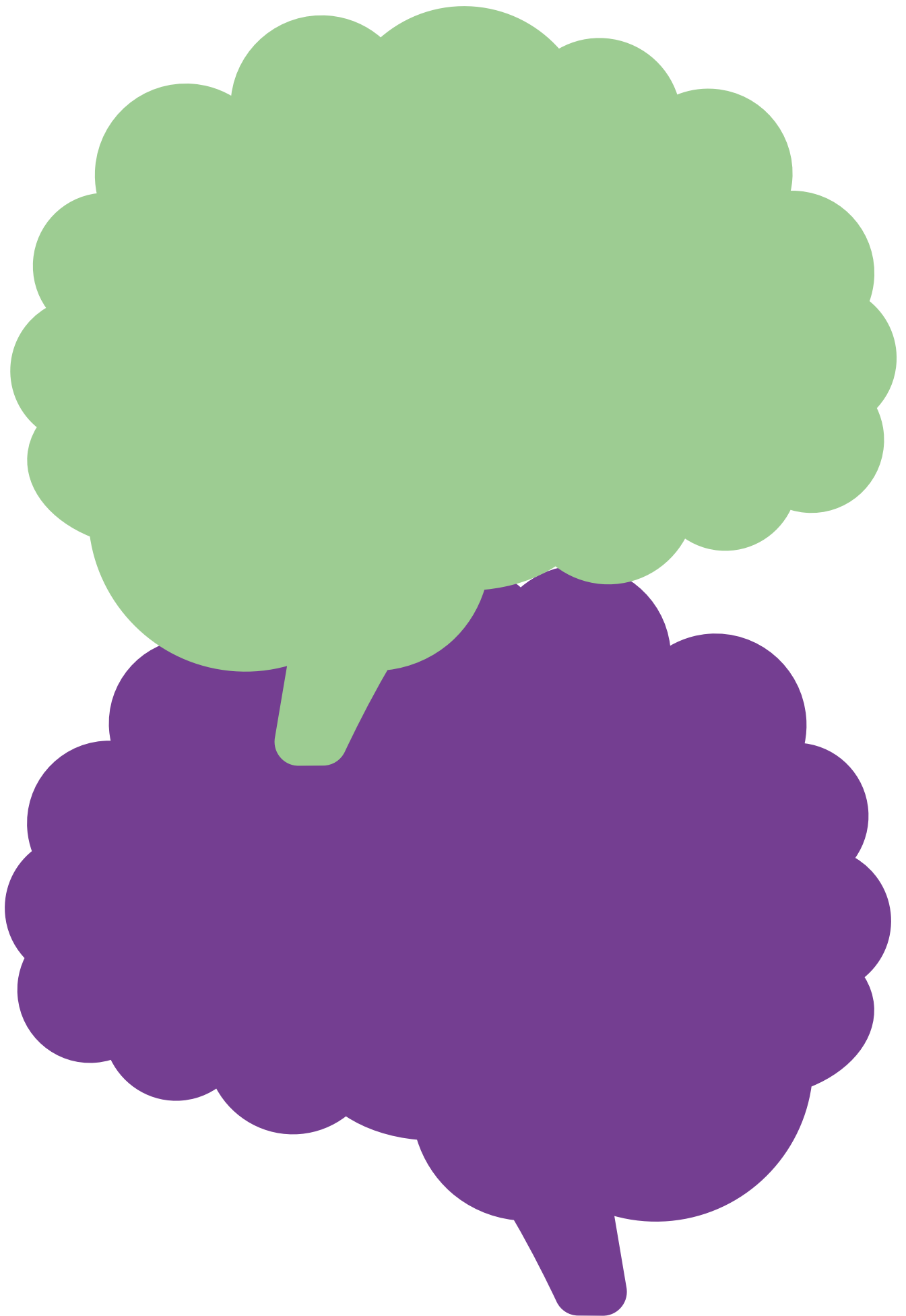
Le projet financé par la FRA portait sur le développement et l'évaluation de l'efficacité préclinique de nouvelles stratégies d'immunothérapie augmentée anti-A β ou anti-tau utilisant des nanocorps de camélidés (VHH), couplées soit à une ouverture transitoire de la barrière hémato-encéphalique induite par ultrasons, soit à une production cérébrale in situ via des vecteurs viraux, dans des modèles murins de la maladie d'Alzheimer. Dans ce projet nous avons donc comparé ces deux stratégies visant à potentialiser l'efficacité de nos nanocorps chez des souris transgéniques afin d'évaluer leurs capacités à réduire la pathologie amyloïde ou Tau et leurs actions sur la neurodégénérescence et les troubles cognitifs.

Quelles étaient les ambitions de vos travaux de recherche et l'importance de votre projet ?

Il est clairement établi au sein de la communauté scientifique et médicale qu'il est urgent d'innover et d'améliorer les traitements de la maladie d'Alzheimer. Récemment, les vecteurs viraux et les thérapies à base de nanocorps ont émergé comme nouvelles opportunités thérapeutiques. Nos approches innovantes pourraient ouvrir de nouvelles pistes anti-amyloïdes et anti-tau, tout en apportant des éléments de compréhension des mécanismes physiopathologiques de la maladie d'Alzheimer.

Qu'avez-vous retiré du financement de la Fondation Recherche Alzheimer ?

Le financement de la Fondation Recherche Alzheimer m'a permis de continuer ma carrière scientifique dans de bonnes conditions et de poursuivre le développement de mes compétences, notamment en gestion de projet ainsi que sur les aspects techniques et analytiques. Il m'a également permis de participer à plusieurs conférences sur la maladie d'Alzheimer, d'y présenter mes travaux en communication orale et de m'intégrer à la communauté française de la recherche sur Alzheimer.



LE SOUTIEN À LA FILIÈRE DES JEUNES CHERCHEURS

La Fondation a poursuivi son soutien aux jeunes chercheurs en dehors des appels à projets annuels, notamment en étendant ses partenariats avec des écoles doctorales ou encore en répondant à des besoins ponctuels de centres de recherche français reconnus.

DANS CE CADRE EN 2025

14 projets de recherche ont été soutenus

+1 M€ versés

FOCUS SUR LÉNA CHESNAIS

Doctorante dans l'équipe de Lille neurodégénération.



Étude des mécanismes sous-tendant les symptômes dépressifs associés à la maladie d'Alzheimer.

La maladie d'Alzheimer (MA) se caractérise par des troubles cognitifs mais aussi par des symptômes neuropsychiatriques, en particulier des troubles dépressifs. Ces derniers influent péjorativement sur l'évolution de la maladie et représentent un fardeau important pour les patients et les aidants. Les mécanismes sous-jacents à la dépression dans la MA sont peu connus. Ils sont possiblement associés au dysfonctionnement de plusieurs circuits cérébraux, dont la connexion entre l'hippocampe ventral, où se développe précocement la pathologie dans la MA, et le noyau accumbens, une structure essentielle à la motivation et au plaisir. L'hyperactivité de cette connexion serait impliquée dans l'établissement de ces comportements dépressifs, via une dysfonction des cellules de soutien du cerveau, les astrocytes. L'objectif du présent projet est de mieux comprendre l'interaction entre les lésions de la MA et le dysfonctionnement de la connexion hippocampe ventral – noyau accumbens, dans le développement de comportements de type dépressifs et le lien avec les astrocytes. Ces travaux feront appel à des modèles animaux innovants combinés à des analyses comportementales, électrophysiologiques et histologiques mais également à une cohorte de patients atteints de MA, mise en place par le laboratoire. Dans l'ensemble, ce projet translationnel vise à établir un lien mécanistique entre le développement de lésions caractéristiques de la MA, l'émergence de comportements de type dépressifs chez les patients avec, in fine, l'idée de proposer des approches thérapeutiques pouvant réduire ces symptômes.

FOCUS SUR CLARA HARISTOY

Doctorante de l'école doctorale Sciences de la Vie et de la Santé de l'Université de Bordeaux.



Étude de nanovecteurs thérapeutiques ciblant les lysosomes dans le cadre de la maladie d'Alzheimer.

Les maladies neurodégénératives, en particulier la maladie d'Alzheimer, représentent un des plus grands défis pour la recherche fondamentale et la médecine en raison de leur prévalence, de leur coût, des mécanismes et pathologies complexes qui à ce jour font face à une absence de traitements neuroprotecteurs. De nombreuses preuves indiquent qu'un mécanisme probable liant ces maladies est lié à une déficience lysosomale, ce qui en fait un point particulièrement vulnérable. Un défi majeur dans la délivrance de médicaments thérapeutiques réside dans l'atteinte des neurones cibles et des organites intracellulaires altérés. Le développement de nanosystèmes d'administration de médicaments destinés à traiter les maladies du cerveau est une voie prometteuse avec des nanovecteurs permettant de transporter des médicaments vers les cellules malades et avec un profil de libération prolongée. L'objectif de ce projet de thèse est d'étudier l'effet des thérapies à double ciblage basées sur des nanosystèmes pour restaurer la fonction et l'activité lysosomale.

FOCUS SUR BARBARA DELAUNAY-PIEDNOIR

Post-doctorante dans l'équipe Physiologie et physiopathologie du Collège de France.



Impact d'une exposition chronique aux pesticides sur le vieillissement de l'interface sang/cerveau.

La population européenne est quotidiennement exposée à des résidus de pesticides. Le rapport sur l'alimentation en France de l'Agence Nationale Sanitaire Alimentaire Nationale (TDS2, juin 2011) a montré que les fongicides AnPy cyprodinil, mépanipirim et pyriméthanil comptent parmi les pesticides les plus fréquemment détectés dans notre alimentation, notamment dans les fruits (37%), les légumes (18%), les jus de fruits (25%) et spiritueux (25%). Pour protéger les consommateurs des effets négatifs potentiels, l'UE a défini un niveau maximum de résidus accepté au niveau international dans l'eau du robinet (Directive 80-778/CEE). Cependant il a été montré qu'une exposition chronique à AnPy en dessous de cette dose réglementaire, dès la période prénatale, altère la neurogenèse et exacerbe l'angiopathie amyloïde cérébrale. Étant donné que les résidus AnPy peuvent pénétrer dans le cerveau via la circulation sanguine, ils pourraient modifier d'abord le système vasculaire et son environnement cellulaire, l'interface gliovasculaire. L'objectif de cette proposition est donc d'étudier le développement et les fonctions de l'interface gliovasculaire après exposition à AnPY chez la souris.

GRANDS PRIX EUROPÉENS



Dr Maura Malpetti

Dr Maura Malpetti, chercheuse italienne, est la lauréate 2025 du Prix Européen Jeune Chercheur.

Formée à l'Université Vita-Salute San Raffaele de Milan avant de réaliser un doctorat en neurosciences cliniques à Cambridge, elle a ensuite rejoint comme chercheuse invitée l'Université de Californie à San Francisco et l'Université Ludwig Maximilian de Munich.

Le Dr Maura Malpetti est actuellement professeure assistante en neurosciences cliniques à l'Université de Cambridge, boursière Alzheimer's Research UK et depuis 2024 «emerging leader» au UK Dementia Research Institute de Cambridge.

Spécialiste de la démence frontotemporale, elle développe des biomarqueurs précoces (inflammation, tau, perte synaptique) en combinant imagerie, analyses biologiques, données cliniques et anatomopathologiques.

Son objectif est d'identifier des marqueurs diagnostiques et pronostiques et de nouvelles cibles thérapeutiques.

Elle dirige le réseau ON-FIRE, qui regroupe plus de 20 centres au Royaume-Uni pour accélérer la recherche et les essais cliniques.

Le Prix Européen Jeune Chercheur 2025 est financé par Clariane.



Dr Martin Rossor

Pr Martin Rossor, chercheur britannique, est le lauréat 2025 du Grand Prix Européen de la Recherche.

Chargé de recherche principal à l'Institut de neurologie Queen Square de l'UCL, il a été directeur national de la recherche sur la démence au NIHR (National Institute for Health and Care Research) jusqu'en 2020. Après sa formation en neurologie clinique, Martin Rossor a mené des recherches fondamentales sur la neurochimie de la démence dégénérative à l'Unité de pharmacologie neurochimique du MRC de Cambridge, avant d'être nommé neurologue consultant au St. Mary's Hospital de Londres et au National Hospital en 1986.

Martin Rossor s'intéresse à la recherche clinique sur les maladies neuro-dégénératives, en particulier les maladies familiales, et plus récemment aux troubles cognitifs généraux liés aux maladies systémiques et à la multi-

morbidity. Il a créé le Queen Square Dementia Research Centre et a été rédacteur en chef du Journal of Neurology, Neurosurgery and Psychiatry, président de l'Association of British Neurologists, directeur du Réseau de recherche clinique du NIHR sur la démence et les maladies neurodégénératives (DeNDRoN) et directeur de l'Unité de recherche biomédicale sur la démence du NIHR Queen Square. Dans le cadre des activités de DeNDRoN, il a créé Join Dementia Research (JDR), un système national permettant de relier les patients et le public aux études de recherche.

Le Grand Prix Européen 2025 est financé grâce au soutien de la Fondation ROC ECLERC.

PARTENARIATS DE RECHERCHE EN EUROPE

Fidèle à sa mission de mise en réseau et de développement de la recherche, la Fondation Recherche Alzheimer soutient différents partenariats de recherche avec des équipes en Europe associées à des équipes situées en France ou en lien avec la Fondation. Renforcer la recherche au niveau européen est un enjeu majeur pour mobiliser les meilleures équipes autour de projets synergiques, plus ambitieux et porteurs de nouvelles connaissances dans la compréhension de la maladie d'Alzheimer et des maladies apparentées.

Projet NOMAD avec LNS / L'université de Luxembourg (Luxembourg).

L'équipe du Luxembourg Center of Neuropathology utilise des techniques de neuropathologie à haut contenu et un profilage monocellulaire de pointe pour déchiffrer les empreintes moléculaires et neuropathologiques des régions associées à la mémoire dans la maladie d'Alzheimer (MA) et la maladie à corps de Lewy (MCL). Ce travail, en cours, utilise des échantillons provenant de cerveaux fixés et congelés de patients atteints de MA et de MCL. Les sujets avaient été suivis à l'Institut de la Mémoire et de la Maladie d'Alzheimer (IM2A, Paris) dans le cadre des cohortes COMAJ et Multi-MA et les prélèvements cérébraux avaient été recueillis et conservés la biobanque NeuroCEB, à la Pitié-Salpêtrière. Cette recherche contribuera à une meilleure compréhension de la progression des processus neurodégénératifs, du déclin de la mémoire et créera de nouvelles opportunités pour des stratégies thérapeutiques personnalisées pour la MA et la MCL.

La FRA a supporté ces travaux par son soutien historique à ces deux cohortes et au NeuroCEB ainsi qu'un soutien direct à l'équipe luxembourgeoise sur ce projet.

Ce projet a déjà donné lieu à une première publication (*Acta Neuropathologica* (2025) 149:19).

SCANNEZ ICI



LANCEMENT DE L'OPÉRATION PICASSO

Cette opération d'envergure a été menée et organisée en 2025 par la Fondation Recherche Alzheimer, afin de récolter des fonds qui permettront de financer des programmes scientifiques innovants visant à mieux comprendre les mécanismes de la maladie, à développer de nouveaux traitements et à améliorer la qualité de vie des patients et de leurs familles.

Un nombre limité de **120 000 billets** a été proposé à la vente, au prix de **100 euros chacun**. Chaque billet acheté donne une chance unique de devenir propriétaire d'une œuvre originale de Pablo Picasso d'une valeur d'un million d'euros, tout en soutenant la recherche scientifique sur la maladie d'Alzheimer.

À l'issue du **tirage au sort** fixé au **14 avril 2026**, la Fondation Recherche Alzheimer lancera un appel à projets exceptionnel afin de lancer des programmes favorisant les synergies entre des centres de recherche français, européens et nord-américains d'excellence.



RÉFLEXION SUR LA CRÉATION D'UN RÉSEAU DE FONDATIONS FINANÇANT LA RECHERCHE EN EUROPE

Depuis plusieurs années la Fondation Recherche Alzheimer tisse des liens européens à travers des projets de recherche (visiting professor/ Suède, projet NOMAD/Luxembourg, projet microbiote/Suisse).

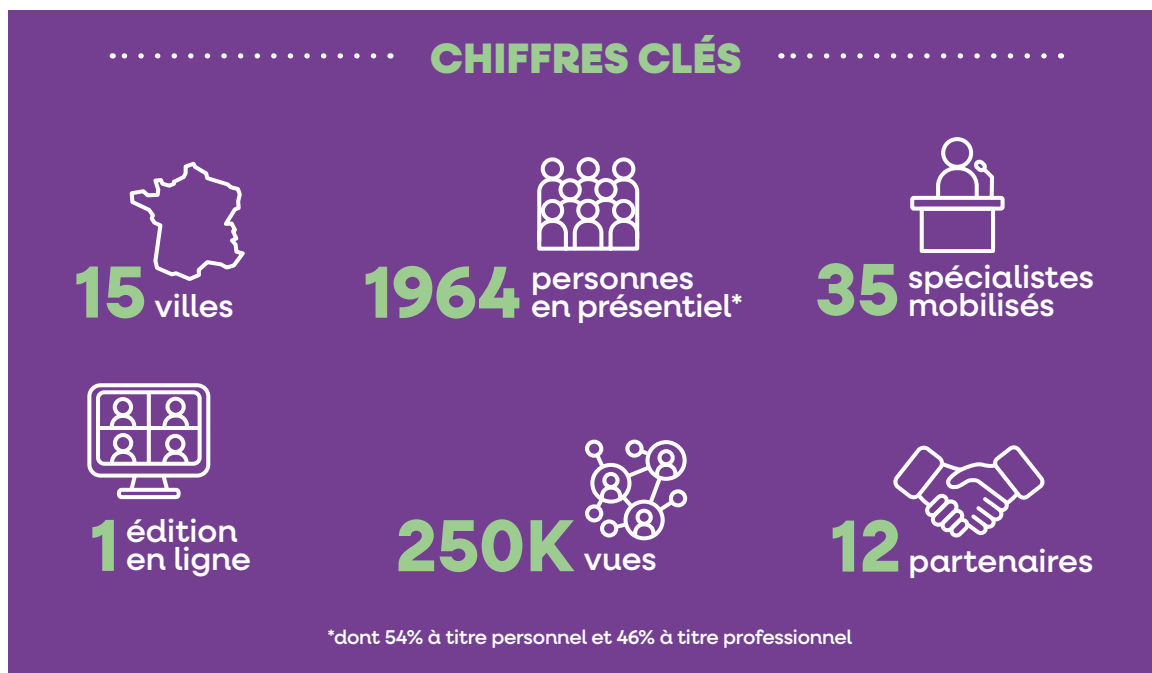
Il apparaît nécessaire, dans un contexte de développement international et de remise du Grand Prix Européen au congrès AD/PD, de développer un « hub » européen des fondations spécialisées dans le financement de la recherche.

Il nous paraît également important de partager ensemble des bonnes pratiques métier comme le développement des projets communs (avec une culture d'investissement privé). En 2025, cette création d'une entité commune a fait l'objet d'une consultation auprès de fondations européennes, celles-ci ayant manifesté une adhésion ou un intérêt envers cette initiative.



FAIRE CONNAÎTRE LES PROGRÈS DE LA RECHERCHE

LES ENTRETIENS ALZHEIMER ET DIGIT'ALZ



La **Fondation Recherche Alzheimer** a pour mission de soutenir la recherche sur la maladie d'Alzheimer mais également d'informer le public sur cette pathologie. En ce sens, elle organise chaque année dans toute la France, les **Entretiens Alzheimer**, conférences gratuites et ouvertes à tous qui ont pour objectif de partager les dernières données thérapeutiques et les perspectives d'avenir sur la maladie d'Alzheimer. Les Entretiens Alzheimer sont ainsi une occasion unique de renforcer le dialogue entre les chercheurs, les professionnels, les aidants et toutes les personnes engagées dans le combat contre la maladie.



Afin de poursuivre sa mission d'information et de sensibilisation, la Fondation Recherche Alzheimer propose **DIGIT'ALZ** : un événement hybride qui permet d'échanger en direct avec les experts de la maladie. En 2025, le live DIGIT'ALZ, animé par Michel Cymes, s'est tenu le 11 mars dans les studios de Webedia, partenaire de l'événement. Des pastilles de ce live ont été diffusées tout au long de la Semaine du Cerveau qui s'est déroulée du 16 au 22 mars 2025.

LE SOUTIEN AUX ÉVÉNEMENTS DE LA FILIÈRE

CHIFFRES CLÉS



La Fondation Recherche Alzheimer est partenaire de plusieurs événements dans le cadre de sa mission sociale d'information des publics autour de la maladie d'Alzheimer.

En 2025, elle a soutenu 3 événements à destination d'un public scientifique (médecins, chercheurs) :

- **Les RNC** (Rencontres de Neurologie Comportementale) au cours desquelles des chercheurs soutenus par la Fondation viennent présenter leurs travaux.

- **Les Rencontres francophones sur la maladie d'Alzheimer et les Syndromes apparentés** (RFMASA) qui se sont tenues en 2025 à Lausanne. La Fondation Recherche Alzheimer a remis à cette occasion deux prix de 1 000€ chacun : un prix de la meilleure présentation orale à Anne-Claire Compagnion pour son travail sur le rôle du gène INPP5D dans la maladie d'Alzheimer et un prix du meilleur poster à Claire André pour son travail sur le lien entre les troubles du sommeil et Alzheimer.

- **La Conférence TDP-43**, cette première édition a réuni 80 chercheurs européens. Pendant deux jours, ils ont pu échanger sur leurs projets de recherche en cours en toute confidentialité et créer ainsi des synergies européennes.

La Semaine du Cerveau vise à informer le grand public sur les neurosciences et les avancées de la recherche. C'est dans ce cadre que se tient la conférence Digit'Alz qui était consacrée en 2025 à la prévention de la maladie d'Alzheimer.

DIGIT'ALZ
des lives pour échanger sur Alzheimer

**ALZHEIMER,
CHAQUE GESTE COMPTE.**

Une conférence animée par Michel Cymes, avec Élodie Fontan, Tom Villa, Pr Bruno Dubois, Dr Olivier de Ladoucette, Dr Nicolas Villain.

En partenariat avec : **LA SEMAINE DU CERVEAU** **Dr.Good!**

Diffusée sur la chaîne YouTube de la Fondation Recherche Alzheimer : @alzheimerrecherche

Michel Cymes
Médecin et animateur

AUTRES ACTIONS À DESTINATION DU PUBLIC



N°1 REVUE SYN'ALZ

En 2025, la Fondation Recherche Alzheimer lance une nouvelle publication scientifique sur un thème en lien avec la maladie d'Alzheimer, en faisant appel aux chercheurs spécialistes du sujet. Syn'Alz est une revue annuelle dont le premier numéro porte sur le thème « Sommeil et maladie d'Alzheimer ».

Pour commander la revue Syn'Alz :



SCANNEZ ICI



PODC'ALZ

Le podcast de la Fondation Recherche Alzheimer, lancé en 2023, continue à donner la parole aux chercheurs, aux aidants, aux bénévoles et à tous ceux qui sont engagés dans le combat contre la maladie. En 2025, 14 nouveaux épisodes ont été diffusés et le podcast a dépassé les 20 000 écoutes.

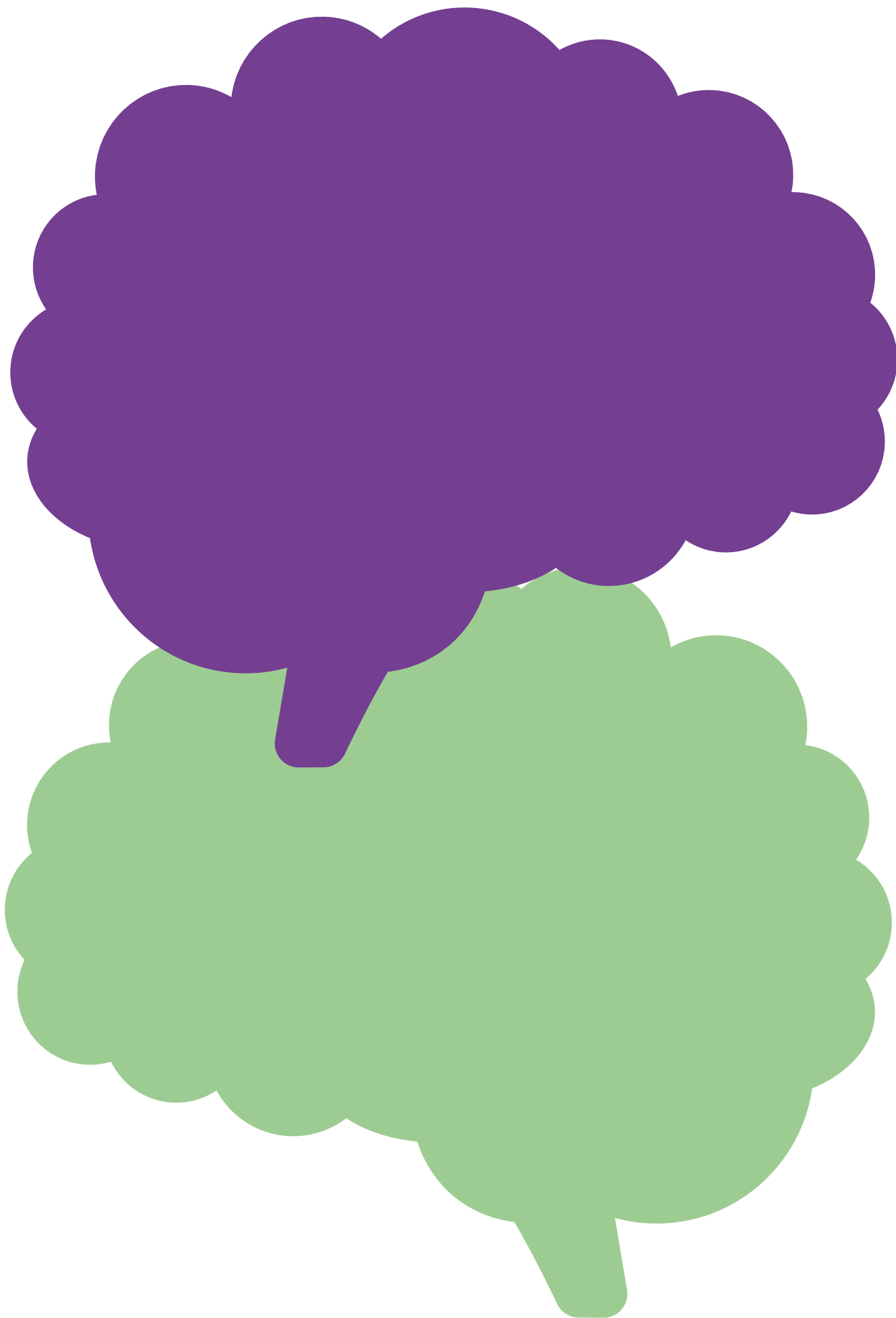
Le podcast est disponible sur toutes les grandes plateformes d'écoute. À écouter ici :



SCANNEZ ICI



<https://www.podcastics.com/podcast/podcalz/>





MOBILISER POUR LA RECHERCHE

FAITS MARQUANTS

En 2024, la Fondation Recherche Alzheimer avait fêté ses 20 ans. En 2025 elle marque cette étape en renouvelant son identité visuelle pour mieux souligner sa détermination au service de la recherche sur Alzheimer.

2025

JANVIER

NOUVELLE IDENTITÉ VISUELLE NOUVEAU LOGO



FÉVRIER

LANCEMENT DE LA REVUE SYN'ALZ

Cette revue annuelle vise à explorer chaque année un thème autour de la maladie d'Alzheimer en faisant appel aux chercheurs spécialistes du sujet. N°1 : Sommeil & Alzheimer.



LE CLUB DES INVINCIBLES

Ce jeu télévision animé par Nagui, le 8 février, a permis de reverser 30 000 € à la Fondation Recherche Alzheimer.



MARS

GALA ANNUEL À L'OLYMPIA

Le 17 mars un Gala exceptionnel a réuni autour de Pierre Souchon les artistes fidèles ainsi que pour la 1^{ère} fois le jeune talent Aliocha Schneider.

Nagui était le parrain de la soirée. Un nouveau succès grâce à la mobilisation des artistes et du public.



DIGIT'ALZ : ALZHEIMER CHAQUE GESTE COMPTE

Le 6 mars, dans le cadre de la Semaine du Cerveau dont la Fondation est partenaire, cette conférence a été enregistrée puis diffusée sur YouTube afin de faire le point sur les connaissances en termes de prévention. Cette conférence animée par Michel Cymes a été réalisée en partenariat avec Webedia.



QUÊTE NATIONALE

Du 15 au 23 mars la 5^{ème} édition a réuni plus de 600 bénévoles dans toute la France.



MAI

ENTRETIENS ALZHEIMER EN GUYANE :

2^{ème} édition. 2 conférences gratuites et ouvertes à tous pour informer sur la maladie à Cayenne et Saint-Laurent du Maroni.



JUIN

ENTRETIENS ALZHEIMER :

Île de France, Lille et Poitiers.

En juin, la Fondation organise trois conférences gratuites et ouvertes à tous pour informer sur la maladie.



RÉUNION DU COMITÉ SCIENTIFIQUE EUROPÉEN

Le Comité s'est réuni pour attribuer les Grands Prix Européens de la Recherche et sélectionner 14 nouveaux projets français à soutenir.

JUILLET

LA FLEUR DE L'ESPOIR

Frédéric de Lanouvelle se lance un défi sportif et solidaire exceptionnel et bat le record du monde du dessin GPS à vélo pour soutenir la recherche sur Alzheimer.



SEPTEMBRE

SEPTEMBRE MAUVE

1^{ère} édition de Septembre Mauve avec un lancement discret sur les réseaux sociaux qui suscite néanmoins de l'intérêt.



«UNE ORCHIDÉE POUR LA MÉMOIRE»

Les magasins E.Leclerc renouvellent du **9 au 27 septembre** l'opération dont Nolwenn Leroy est la marraine en soutien à la Fondation. Plus d'1 million d'€ ont été collectés.



GRANDS PRIX EUROPÉENS

Annnonce officielle des lauréats 2025: Pr Martin Rossor (GPE) et Dr Maura Malpetti (PEJC).



11 MARATHONS 4 ALZHEIMER

Renato Walkowiak se lance un défi fou: courir 11 marathons en 11 jours de Bordeaux à Paris pour sensibiliser à la maladie d'Alzheimer.



CHARITY DAY

Le **11 septembre** des personnalités se mobilisent pour la Fondation à l'appel d'Aurel BGC.

NE PERDEZ PAS LA BOULE

Un tournoi de pétanque destiné aux entreprises organisé par la Fondation au cœur du Bois de Boulogne (Paris), le **18 septembre**.



LES FOULÉES D'OR

3^{ème} édition de la course à Maurin (près de Montpellier) en soutien à la Fondation Recherche Alzheimer, le **28 septembre**.



OCTOBRE/NOVEMBRE

LES ENTRETIENS ALZHEIMER

D'octobre à novembre, la Fondation poursuit ses conférences pour informer sur la maladie dans 12 villes.



VENTE AUX ENCHÈRES À L'HÔTEL DASSAULT

2^{ème} édition de cette soirée de Gala prestigieuse qui a permis de collecter plus d'1,2 million d'euros pour la recherche sur Alzheimer, le **24 novembre**.



DÉCEMBRE

GALA DE LYON

Cette nouvelle édition du Gala lyonnais a réuni le **1^{er} décembre** de nombreux artistes autour de la famille Chedid pour soutenir la recherche sur Alzheimer.



1 PICASSO POUR 100 EUROS

Lancement de la tombola solidaire internationale. 120 000 billets à 100€ en vente pour gagner une œuvre de Pablo Picasso estimée à 1 million d'€. Tirage au sort le **14 avril 2026**.



GALAS & AUTRES ÉVÉNEMENTS

CHIFFRES CLÉS

2 galas

1 vente aux enchères

1 opération avec les magasins E.Leclerc

2 courses des Héros

LES GALAS DE LA FONDATION

Gala de Paris

Le **Gala de Paris**, qui a eu lieu le lundi 17 mars 2025, a été un véritable succès. Sur le plan artistique, la soirée a été marquée par un concert orchestré par **Pierre Souchon**, réunissant 10 artistes de renom aux côtés d'un parrain fidèle : **Nagui**.

Ce rendez-vous a également permis de célébrer l'excellence scientifique avec la remise officielle du **Grand Prix Européen de la Recherche** (soutenu par la Fondation Roc Eclerc) au **Pr Christian Haass**, ainsi que du **Prix Européen Jeune Chercheur** (soutenu par Clariane) au **Dr Nicholas Ashton**.

Enfin, la générosité des donateurs s'est concrétisée par le financement d'un projet porteur d'espoir présenté par le **Pr Sylvain Lehmann**: « Une simple prise de sang pour diagnostiquer la maladie d'Alzheimer: une révolution! ».



Gala de Lyon

La 4^{ème} édition du **Gala de Lyon** s'est tenue le 1er décembre 2025 au sein du magnifique **Théâtre des Célestins**. Avec la complicité du talentueux metteur en scène Jérémie Lippmann assisté de Sarah Gellé, Christelle Bardet et Agathe Natanson-Marielle ont mobilisé une nouvelle fois leurs amis comédiens, chanteurs et musiciens.

La famille Chedid, accompagnée de François Morel, Laurence Arné et Thibault Cauvin, a proposé au public un spectacle construit autour des poèmes d'Andrée Chedid, empreint de poésie et d'une profonde émotion. Unis et engagés dans ce combat, les artistes ont ainsi créé un moment unique autour de la famille, de la mémoire transmise et des liens intergénérationnels, permettant au public de vivre une expérience à la fois intime, chaleureuse et artistique.

Les bénéfices de la soirée ont été reversés à la Fondation Recherche Alzheimer qui en a fait bénéficier France Alzheimer Rhône et Everdyne Santé, un projet pionnier implanté en Rhône-Alpes et dédié à la prévention, au diagnostic précoce et à l'accompagnement des maladies neurodégénératives touchant les actifs de moins de 65 ans.



Dîner de Gala vente aux enchères

Après le lancement réussi du Gala à l'Hôtel Dassault en 2024, la **Fondation Recherche Alzheimer** a organisé le **24 novembre 2025** une deuxième édition qui a rencontré un immense succès.

Organisée dans le cadre prestigieux d'un dîner de Gala, cette soirée a réuni **234 participants** autour d'une cause commune. Grâce aux dons spontanés et à une vente aux enchères exceptionnelle de **20 lots**, animée par des commissaires-priseurs passionnés, la soirée a permis de collecter **plus d'1,2 million d'euros**.

Ce résultat record confirme la pérennité de cet événement caritatif majeur, dont la première édition à l'Hôtel Dassault en novembre 2024 avait déjà permis de lever près d'1,2 million d'euros pour soutenir la recherche sur la maladie d'Alzheimer.



« Une orchidée pour la mémoire » avec les magasins E.Leclerc

Depuis 2013, les magasins E. Leclerc soutiennent l'action de la Fondation Recherche Alzheimer. Initiée d'abord en Bretagne (Scarmor), l'opération « Une orchidée pour la mémoire », dont Nolwenn Leroy est la marraine, est organisée chaque année en septembre, autour de la journée mondiale de la maladie d'Alzheimer, dans l'ensemble des magasins du réseau.

L'opération « Une orchidée pour la mémoire » permet de financer un programme de recherche ambitieux sur les biomarqueurs de la maladie d'Alzheimer. En 2025, l'opération (vente orchidées + dons TPE) a battu encore un record et permis de collecter plus d'1,3 million d'euros du **9 au 27 septembre**.



Course des Héros

L'édition 2025 de la Course des Héros a eu lieu à Paris le **dimanche 15 juin**, rassemblant comme chaque année des coureurs engagés désireux de lier sport et engagement aux côtés de la Fondation.

En 2025, la Fondation a également participé à l'édition connectée afin de permettre à tous les bénévoles, quel que soit leur emplacement géographique, de participer à cet événement sportif et solidaire.



Trophée de pétanque « Ne Perdez pas la Boule »

L'édition 2025, qui s'est tenue le **jeudi 18 septembre**, confirme le succès durable de ce tournoi interentreprises, devenu un rendez-vous incontournable. Cette 9^{ème} édition a réuni **15 entreprises**, dont plusieurs fidèles partenaires.



ÉVÉNEMENTS PORTÉS PAR LES BÉNÉVOLES

Quête nationale

Cette année encore, plus de 500 bénévoles se sont mobilisés pour participer à la 5^{ème} édition de la grande quête nationale. L'occasion de partir à la rencontre du grand public dans les rues de plusieurs villes de France pour collecter des fonds mais également pour parler de la maladie, de la recherche et des actions de la Fondation. Grâce aux bénévoles sur le terrain, ce sont quasiment 42 000 € qui ont été collectés, soit 700 heures de recherche sur Alzheimer.



Opération « Un cadeau du cœur »

De fin novembre à mi-décembre, s'est tenue à Lyon, Dunkerque et Nanterre la 3^{ème} édition de l'opération « un cadeau du cœur ». L'occasion de collecter des fonds contre de beaux papiers cadeaux, mais également de parler de la maladie d'Alzheimer et de sensibiliser le grand public. En quelques week-end seulement, et par la mobilisation d'un petit noyau de bénévoles, l'opération a permis de collecter un peu plus de 8 000 €.



Les défis sportifs du réseau bénévole

L'année écoulée a vu se multiplier les événements sportifs individuels au profit de la Fondation Recherche Alzheimer. Le concept est simple: relever un défi sportif et créer simultanément une collecte au profit de la recherche. En tout, c'est une vingtaine de défis sportifs initiés par des bénévoles qui ont permis de collecter 50 000 €.

FOCUS SUR 2 ÉVÉNEMENTS SPORTIFS MAJEURS PORTÉS PAR DES BÉNÉVOLES

LA FLEUR DE L'ESPOIR

Journaliste et communicant, Frédéric de Lanouvelle s'est lancé un défi sportif et solidaire exceptionnel en battant le record du monde du dessin GPS à vélo pour soutenir la recherche sur Alzheimer. Il sensibilise à la maladie grâce à une forte médiatisation de son exploit et collecte plus de 11 000 euros pour financer la recherche.



11 MARATHONS 4 ALZHEIMER

À l'occasion de la Journée mondiale Alzheimer 2025, Renato Walkowiak, président-fondateur du programme Ping4Alzheimer, est arrivé à la Pitié-Salpêtrière après avoir relevé un défi unique en France : courir 11 marathons consécutifs en 11 jours, dans 11 villes françaises, de Bordeaux à Paris, pour sensibiliser à la recherche sur Alzheimer et promouvoir la prévention par le sport. Il était accompagné de « Neurorunners » qui l'ont encouragé dans son défi largement relayé dans la presse.



LE RÉSEAU DES BÉNÉVOLES

Le réseau des bénévoles continue son développement ! 155 bénévoles sont désormais mobilisés sur tout le territoire, dont 7 délégués départementaux qui ont pour mission de fédérer localement leurs équipes locales. Leurs actions se multiplient, toujours avec le même objectif : celui de soutenir la Fondation Recherche Alzheimer dans ses missions de collecte de fonds et de sensibilisation du grand public. En 2025, outre la 5^{ème} édition de la quête nationale, ce sont une vingtaine d'évènements locaux qui se sont tenus grâce à nos bénévoles. On assiste également à une multiplication des évènements sportifs. Au-delà de la collecte réalisée sur ces évènements, ils sont également l'occasion de donner une belle visibilité à la Fondation Recherche Alzheimer.



La Fondation Recherche Alzheimer adresse ses sincères remerciements à l'ensemble des bénévoles pour leur engagement et leur mobilisation exemplaire en soutien à ses actions.

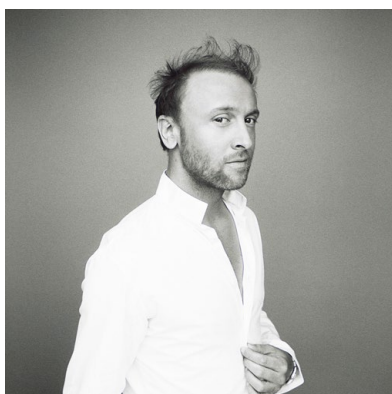
ILS SE MOBILISENT À NOS CÔTÉS

Depuis sa création, de nombreuses personnalités se mobilisent pour soutenir la Fondation Recherche Alzheimer. Que ce soit à l'occasion de nos Galas (Gala de Paris orchestré par Pierre Souchon), de nos campagnes d'affichage « Mettons Alzheimer K.O. » ou d'autres événements comme par exemple l'opération « Une orchidée pour la mémoire » dans les magasins E.Leclerc (marraine Nolwenn Leroy), leur soutien est précieux pour sensibiliser le grand public et faire avancer la recherche.

MERCI À CES PERSONNALITÉS DE LEUR SOUTIEN FIDÈLE



Véronique de Villèle



Pierre Souchon



Nolwenn Leroy



Christelle Bardet



**Jean-Charles
de Castelbajac**



Agathe Natanson-Marielle

ILS SE SONT MOBILISÉS POUR METTRE ALZHEIMER K.O.



Nagui



Isabelle Ithurburu



**Michel-Édouard
Leclerc**



Élodie Fontan



Michel Cymes



Jimmy Mohamed



Amandine Petit



UNE ORGANISATION AU SERVICE DE LA RECHERCHE

CONSEIL D'ADMINISTRATION & COMITÉS

La Fondation Recherche Alzheimer est administrée par un Conseil appuyé de différents Comités spécialisés. Le Conseil d'Administration et l'équipe salariée portent la stratégie de la Fondation, sa déclinaison opérationnelle au service du développement des missions sociales.

Les Comités, quant à eux, accompagnent des événements spécifiques ou contribuent au contrôle interne de la Fondation et au respect des bonnes pratiques définies dans le cadre du Label IDEAS.

LE CONSEIL D'ADMINISTRATION



Noms des administrateurs :

Christel Bapt, Tim Brockmann, Regula Burelle, Marie-Christine Coisne, Barbara de Colombe, Philippe Debrosse (Commissaire du gouvernement), Christine Descamps (Secrétaire), Me Loraine Donnedieu de Vabres-Tranié (Vice-Présidente), Pr Bruno Dubois, Audoin de Gouvion Saint-Cyr, Dr Olivier de Ladoucette (Président), Jean-Claude Le Grand, Philippe Oddo, Catherine Orphelin, Bruno Soulié (Trésorier).

LE COMITÉ DES FINANCES



Veille et contrôle l'ensemble des activités financières de la Fondation, vérifie les bonnes mesures de contrôles budgétaires. Bruno Soulié (Trésorier) et deux membres (en cours de renouvellement).

LE COMITÉ DE VIGILANCE



Ce comité composé de deux administrateurs et de deux personnalités externes, est chargé de vérifier chaque année, la bonne mise en œuvre du dispositif de contrôle interne afin que les missions de la Fondation soient menées en toute conformité avec ses statuts, transparence financière et en prenant soin d'éviter tout conflit d'intérêts. Christine Descamps (Administratrice), Christel Bapt (Administrateur), Jean-Michel Besnard, Benoît Cadet.

LE COMITÉ SCIENTIFIQUE EUROPÉEN

Afin de garantir une sélection optimum des meilleurs projets en complète indépendance et autonomie, le comité scientifique de la Fondation Recherche Alzheimer 100 % européen ne compte aucun chercheur français. Cette disposition vise à éviter tout conflit d'intérêt et porte au meilleur degré d'exigence les projets sélectionnés.

Président: Pr Giovanni Frisoni.

Membres: Pr Nick Fox, Pr Panteleimon Giannakopoulos, Pr Christian Haass, Pr Lars Lannfelt, Pr Agneta Nordberg, Pr Philip Scheltens, Pr Maria Grazia Spillantini, Pr Bart de Strooper.

LE COMITÉ D'ORGANISATION DU GALA

Ce Comité organise et contribue au succès du Gala à l'Olympia chaque année. Moment de mobilisation important et de fédération des énergies, le Gala doit sa réussite à Isabelle Azéma, Patricia Bels, Corinne Dubois, Florence Gerbier, Agathe Natanson-Marielle et Véronique de Villèle.

LE COMITÉ DE LA VENTE AUX ENCHÈRES

Ce Comité a organisé la deuxième vente aux enchères de la Fondation Recherche Alzheimer avec succès. Ses membres sont: Dominique Arpels, Catherine Grodner, Marie-Hélène Habert, Lina de Ladoucette, Marguerite Longuet-Dassault et Agathe Natanson-Marielle.



LE LABEL IDEAS

En 2024, la Fondation a obtenu le label IDEAS. Cette reconnaissance témoigne de son engagement en faveur de la transparence, de la bonne gouvernance et de l'efficacité dans ses actions en soutien à la recherche sur la maladie d'Alzheimer.



Le label IDEAS représente un gage de confiance pour nos donateurs, nos partenaires et tous ceux qui s'engagent à nos côtés pour faire avancer la recherche.

Grâce à cette reconnaissance, nous renforçons encore davantage la confiance placée en notre Fondation et notre capacité à soutenir des projets innovants.



REMERCIEMENTS

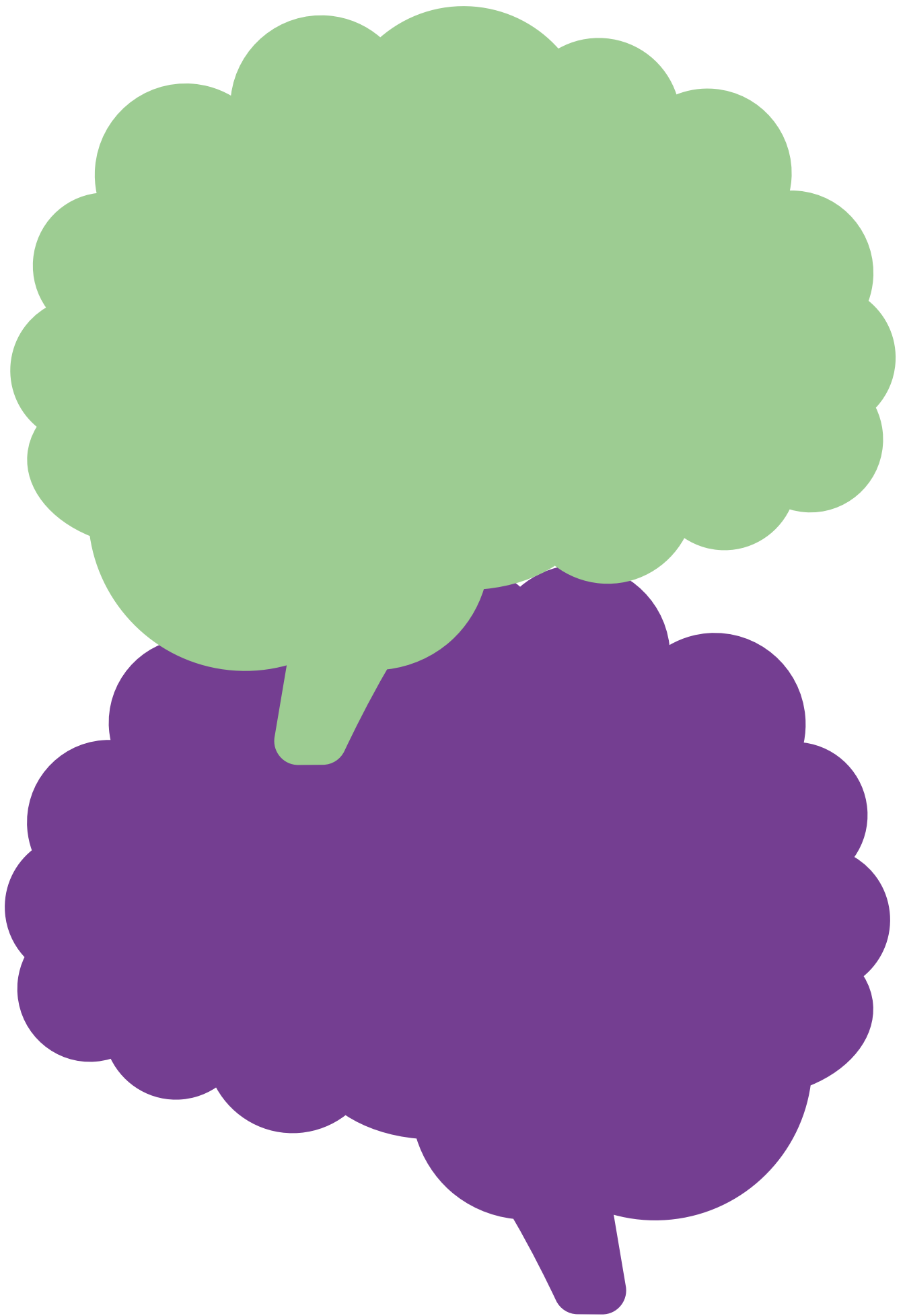
La Fondation Recherche Alzheimer ne recevant aucun financement public, le soutien de ses partenaires privés et donateurs particuliers est indispensable au développement de son action.

MERCI À NOS 6 PARTENAIRES INSTITUTIONNELS



MERCI À NOS AUTRES PARTENAIRES 2025

ARS GUYANE
BRED
BURELLE SA
CAISSE D'ÉPARGNE ILE-DE-FRANCE
CAPSSA
CARREFOUR
CARSAT RHÔNE-ALPES
CHAMPAGNE TAITTINGER
CLARIANE
DOMUSVI
EBENE
EKAPARTNERS
ELDORADO & C°
FNAC DARTY
FONDATION DES GUEULES CASSÉES
FONDATION SORBONNE UNIVERSITÉ
FRÉDÉRIC MERLIN PARTICIPATIONS
GALERIES LAFAYETTE
GROUPE APICIL
GROUPE NOVELTY
GROUPE STEVA-BEAUSOLEIL
JCDECAUX
LNA SANTÉ
LOISELET & DAIGREMONT
L'OREAL
NOTRE TEMPS
NUTRISENS
PATRIARCA DÉVELOPPEMENT
PORCHER INDUSTRIE
PROSOL
RÉGION AUVERGNE-RHÔNE-ALPES
SONEPAR
STONEHAGE FLEMING
WENDEL





LE RAPPORT FINANCIER

LE RAPPORT FINANCIER

L'année 2025 a été marquée par l'extension du soutien à des projets de recherche puissants et porteurs d'espoir. La Fondation Recherche Alzheimer poursuit son déploiement auprès des grands centres de recherche français. L'objectif consiste à accompagner les grandes percées dont la recherche sur Alzheimer a besoin. En soutenant des équipes de recherche de pointe avec des budgets de plus en plus importants, la Fondation permet aussi à la recherche française de retrouver sa place dans la compétition internationale.

MOT DU TRÉSORIER



La Fondation Recherche Alzheimer est désormais le 1^{er} financeur de la recherche clinique sur la maladie d'Alzheimer en France. Reconnue d'utilité publique et indépendante, elle ne reçoit aucune subvention de l'État et agit exclusivement grâce à la générosité de ses donateurs et partenaires.

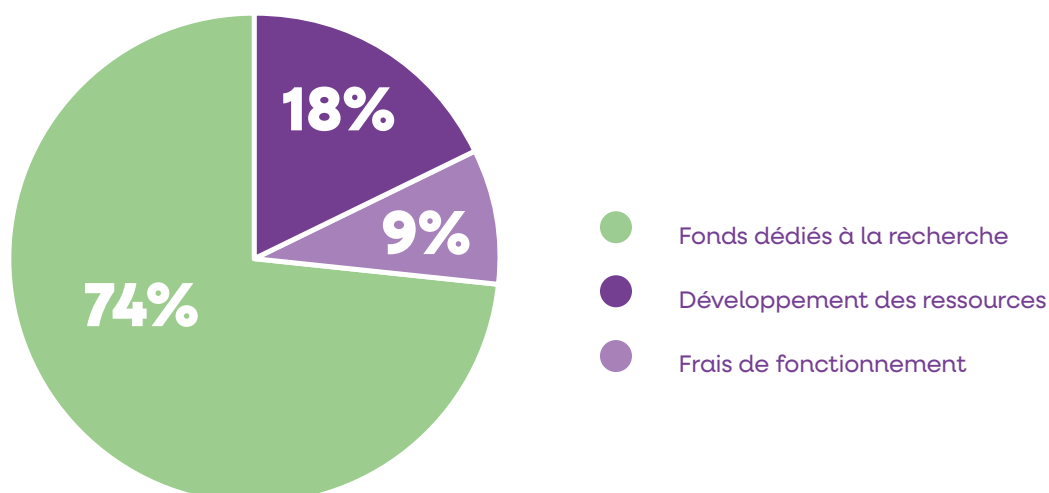
La situation financière de la Fondation est ainsi le reflet du développement de sa stratégie et de sa montée en puissance. La Fondation a fortement développé ses ressources collectées avec une collecte de près de 8,2 M€. Les missions sociales de la FRA (financement des projets de recherche, information scientifique auprès du public, évaluation, provisions pour nantir les projets engagés) représentent 74 % des emplois de l'exercice 2025.

BRUNO SOULIÉ

Trésorier de la
Fondation Recherche Alzheimer



REDISTRIBUTION 2025



COMPTE DE RÉSULTAT PAR ORIGINE ET DESTINATION

COMPTE DE RÉSULTAT PAR ORIGINE ET DESTINATION

A - PRODUITS ET CHARGES PAR ORIGINE ET DESTINATION	EXERCICE 2025		EXERCICE 2024	
	TOTAL	Dont générosité du public	TOTAL	Dont générosité du public
PRODUITS PAR ORIGINE				
1 - PRODUITS LIÉS A LA GENEROSITE DU PUBLIC	7 440 004	7 440 004	8 850 791	8 850 791
1.1 Cotisations sans contrepartie	-	-	-	-
1.2 Dons, legs et mécénat	7 408 368	7 408 368	8 746 941	8 746 941
- Dons manuels	3 784 295	3 784 295	3 994 198	3 994 198
- Legs, donations et assurances-vie	1 501 914	1 501 914	3 451 256	3 451 256
- Mécénat	2 122 159	2 122 159	1 301 487	1 301 487
1.3 Autres produits liés à la générosité du public	31 635	31 635	103 850	103 850
2 - PRODUITS NON LIÉS A LA GENEROSITE DU PUBLIC	777 978		798 624	
2.1 Cotisations avec contrepartie	-		-	
2.2 Parrainage des entreprises	-		-	
2.3 Contributions financières sans contrepartie	734 446		764 446	
2.4 Autres produits non liés à la générosité du public	43 532		34 178	
3 - SUBVENTIONS ET AUTRES CONCOURS PUBLICS	-		-	
4 - REPRISES SUR PROVISIONS ET DEPRECIATIONS	-	-	85 700	85 700
5 - UTILISATIONS DES FONDS DEDIES ANTERIEURS	-	-	-	-
TOTAL	8 217 982	7 440 004	9 735 115	8 936 491
CHARGES PAR DESTINATION				
1 - MISSIONS SOCIALES	6 352 802	5 741 356	5 354 282	4 827 755
1.1 Réalisées en France	6 152 802	5 541 356	5 354 282	4 827 755
- Actions réalisées par l'organisme	1 220 862	1 109 416	924 591	713 064
- Versements à un organisme central ou à d'autres organismes agissant en France	4 931 940	4 431 940	4 429 691	4 114 691
1.2 Réalisées à l'étranger	200 000	200 000	-	-
- Actions réalisées par l'organisme à l'étranger	-	-	-	-
- Versements à un organisme central ou à d'autres organismes agissant à l'étranger	200 000	200 000	-	-
2 - FRAIS DE RECHERCHE DE FONDS	1 532 280	1 365 748	1 688 528	1 654 350
2.1 Frais d'appel à la générosité du public	1 517 502	1 350 970	1 688 528	1 654 350
<i>dont frais de gestion des legs et donations</i>	35 396	35 396	48 976	48 976
2.2 Frais de recherche d'autres ressources	14 778	14 778	-	-
3 - FRAIS DE FONCTIONNEMENT	755 414	755 414	1 003 670	1 003 670
4 - DOTATIONS AUX PROVISIONS ET DEPRECIATIONS	-	-	-	-
5 - IMPOT SUR LES BENEFICES	-		-	
6 - REPORTS EN FONDS DEDIES	-	-	-	-
TOTAL	8 640 496	7 862 518	8 046 480	7 485 775
EXCEDENT OU DEFICIT	- 422 514	- 422 514	1 688 635	1 450 716

B. CONTRIBUTIONS VOLONTAIRES EN NATURE	EXERCICE N		EXERCICE N-1	
	TOTAL	Dont générosité du public	TOTAL	Dont générosité du public
PRODUITS PAR ORIGINE				
1. Contributions volontaires liées à la générosité du public				
Bénévolat			6 498	6 498
Prestations en nature	46 949	46 949		
Dons en nature	678	678	256 142	256 142
2. Contributions volontaires non liées à la générosité du public				
3. Concours publics en nature				
	47 627	47 627	262 640	262 640
CHARGES PAR DESTINATION				
1. Contributions volontaires aux missions sociales				
Réalisées en France				
Réalisées à l'étranger				
2. Contributions volontaires à la recherche de fonds	47 627	47 627	262 640	262 640
3. Contributions volontaires au Fonctionnement				
	47 627	47 627	262 640	262 640
EXCEDENT OU DEFICIT	0	0	0	0

LES EMPLOIS DE L'EXERCICE



1 - Les missions sociales

Les emplois liés aux missions sociales s'élèvent à 6 353 K€ et sont donc une nouvelle fois en progression par rapport à l'année précédente (19%).

Cette progression s'explique par les nombreux dossiers de qualités présentés en réponse à l'appel à projet annuel et par l'utilisation d'une partie des bénéficiaires des années précédentes.

Les missions sociales se répartissent entre :

- Soutien à la recherche: (programmes de recherche, soutien à la filière des doctorants, achat ponctuel de matériels, développement des synergies européennes...)
 - 13 nouveaux projets soutenus
 - 14 doctorants/ post doctorants soutenus.
- Information du public avec les Entretiens Alzheimer:
 - 15 Entretiens Alzheimer organisés.

2 - Frais de recherche de fonds

Les frais engagés pour la recherche de fonds sont cette année en baisse (-10%) en raison de la campagne de communication « Mettons Alzheimer KO » non renouvelée cette année.

3 - Frais de fonctionnement et autres charges

Les frais de fonctionnement sont en forte baisse puisque désormais les nouveaux locaux sont équipés.

LES PRODUITS DE L'EXERCICE



1 - Produits de la générosité du public

Les produits issus de la générosité du public s'élèvent à 7 440 K€ soit une diminution de 16% par rapport à 2024, en raison d'une moins grande quantité de legs reçus.

COMMENTAIRE DU TRÉSORIER



Depuis 5 ans la Fondation maîtrise ses frais de structure tout en accroissant sa collecte de fonds, ce qui signifie que tout euro supplémentaire collecté fait l'objet d'une redistribution aux missions sociales. Jeune Fondation (créée en 2016 et faisant suite à l'association Recherche Alzheimer), la Fondation se situe sur une trajectoire de reversement aux missions sociales qui s'améliore d'année en année et vise l'objectif de 80 %.

La structure financière de la FRA est saine et les réserves constituées sont une vraie garantie de financement dans la durée des engagements de recherche signés avec les chercheurs.

Tout projet engagé et soutenu par la FRA est ainsi sûr de voir son financement mené jusqu'au bout. Aujourd'hui, ces réserves couvrent l'intégralité des projets engagés et permettent de garantir le financement des nouveaux projets sélectionnés lors des appels à projets annuels menés par la Fondation.

La Fondation bénéficie désormais du Label Ideas. Cette reconnaissance témoigne de notre engagement en faveur de la transparence, de la bonne gouvernance et de l'efficacité dans nos actions en soutien à la recherche sur la maladie d'Alzheimer.

ACTIF	Exercice clos le 31/12/2025 (12 mois)			Exercice précédent 31/12/2024 (12 mois)		Variation
	Brut	Amort.prov.	Net	Net		
ACTIF IMMOBILISÉ						
Immobilisations incorporelles						
Concessions, brevets, licences et valeurs simi	86 247	35 347	50 900	3 225	47 675	
Immobilisations incorp. en cours , avances et	236 400		236 400	96 000	140 400	
Immobilisations corporelles						
Terrains	856 000		856 000	856 000		
Constructions	1 284 000	62 978	1 221 022	1 273 022	- 52 000	
Installations tech., matériel et outillage ind	416 211	54 664	361 547	18 625	342 922	
Immobilisations corp. en cours, avances et aco	20 004		20 004	20 004		
Biens reçus par legs ou donations destinés à èt	1 417 013	210 000	1 207 013	1 426 948	- 219 935	
Immobilisations financières						
TOTAL (II)	4 315 875	362 989	3 952 886	3 693 824	259 062	
ACTIF CIRCULANT						
<u>Créances reçues par legs ou donations</u>	1 275 346		1 275 346	1 125 388	149 958	
<u>Autres créances</u>	610 914		610 914	451 597	159 317	
Charges constatées d'avance	4 267 469		4 267 469	3 161 702	1 105 767	
Valeurs mobilières de placement	5 570 445		5 570 445	2 945 248	2 625 197	
Disponibilités	6 032 281		6 032 281	5 082 930	949 351	
TOTAL (III)	17 756 455		17 756 455	12 766 866	4 989 589	
TOTAL ACTIF (I+II+III+IV+V+VI)	22 072 330	362 989	21 709 340	16 460 689	5 248 651	

PASSIF	Exercice clos le 31/12/2025 (12 mois)	Exercice précédent 31/12/2024 (12 mois)	Variation
FONDS PROPRES			
Réserves pour projet de l'entité	6 424 400	4 735 765	1 688 635
Report à nouveau	48 580	48 580	
Excédent ou déficit de l'exercice	-422 514	1 688 635	-2 111 149
Situation nette (sous total)	6 050 466	6 472 981	- 422 515
Fonds propres consommables	2 003 036	2 003 036	
TOTAL (I)	8 053 503	8 476 017	- 422 514
FONDS REPORTÉS ET DÉDIÉS			
Fonds reportés liés aux legs ou donations	2 377 315	2 445 795	- 68 480
TOTAL (II)	2 377 315	2 445 795	- 68 480
PROVISIONS			
TOTAL (III)			
DETTES			
Emprunts et dettes auprès des établissements de crédit	921 579	1 000 000	- 78 421
Dettes fournisseurs et comptes rattachés	247 794	153 105	94 689
Dettes des legs ou donations	105 043	108 891	- 3 848
Dettes fiscales et sociales	221 101	197 582	23 519
Autres dettes	5 269 488	4 069 299	1 200 189
Produits constatés d'avance	4 513 518	10 000	4 503 518
TOTAL (IV)	11 278 523	5 538 877	5 739 646
TOTAL PASSIF (I+II+III+IV+V)	21 709 340	16 460 689	5 248 651
ENGAGEMENTS REÇUS			
ENGAGEMENTS DONNÉS			

